

COLLABORATION

公益社団法人川越法人会広報誌

川越市 富士見市 三芳町 ふじみ野市 坂戸市 鶴ヶ島市 日高市 毛呂山町 越生町

2022
7

No.229



気候変動に具体的な対策を



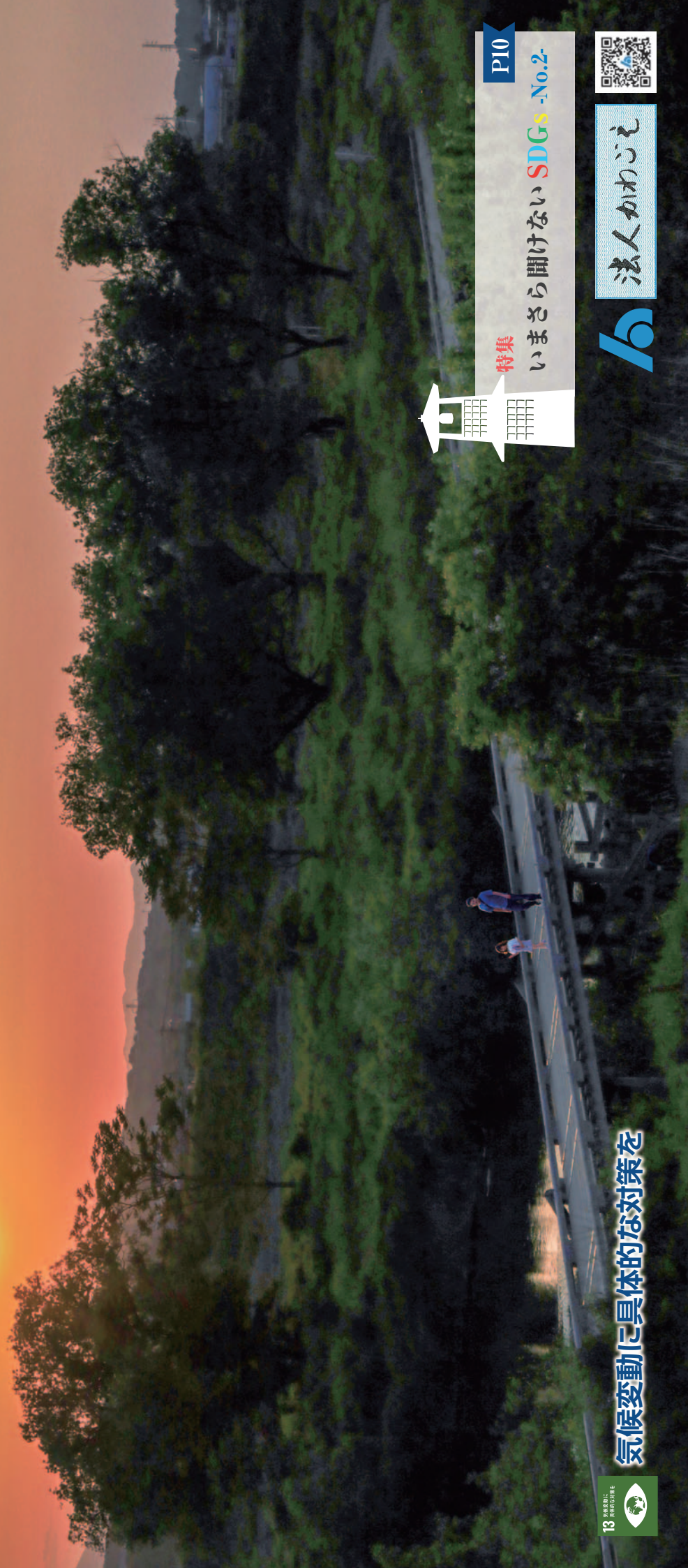
特集

いまさら聞けないSDGs-No.2-

P10



法人かわごえ



正副会長会議・理事会

5月11日（水）川越プリンスホテルにて、総会に向けた正副会長会議及び理事会が開催され、総会議事についての審議が行われました。



正副会長会議の様子



理事会の様子



藤倉会長あいさつ



来賓 川越税務署紹介

講演会

5月30日（月）川越プリンスホテルにおいて、法人会の全国組織である「公益財団法人 全国法人会総連合」の専務理事、松崎也寸志氏を講師に迎えて講演していただきました。当日は「法人会で自信と活力とつながりと」というテーマで、法人会の設立から歴史、今後の課題までを説いていただき、改めて会員増強の意識を強く持つことができました。



山口副会長より開会あいさつ



松崎也寸志氏



野満副会長より閉会あいさつ



飯島理事より花束贈呈

法人会活動報告
特集 SDGs
会員紹介
お知らせ
県内経済の動き
税務相談・融資相談

第10回 通常総会開催

5月30日(月)川越プリンスホテルにて、総会が開催されました。本年はコロナも落ち着いてきたことから数年ぶりに懇親会まで案内したところ、200人からの参加者が来場されました。懇親の場においても、久しぶりの宴の席で皆さん大変寛いで過ごされておりました。



藤倉会長あいさつ



会場の様子

(以下順不同・敬称略)

表彰披露

- 1.公益財団法人全国法人会総連合功労者表彰受表彰者
栗林 茂 (公社)川越法人会常任理事・中央南地区会会長
梅澤 将明 (公社)川越法人会理事・坂戸地区会副会長
- 2.一般社団法人埼玉県法人会連合会功労者表彰
廣嶋 正夫 (公社)川越法人会副会長・鶴ヶ島地区会会長

表彰並びに感謝状

- 3.公益社団法人川越法人会会長感謝状(勇退役員)
島田 裕二 (公社)川越法人会常任理事・山田芳野地区会会長
佐藤 良徳 (公社)川越法人会理事・中央西地区会副会長
矢島 信宏 (公社)川越法人会理事・中央西地区会副会長
筋野 正美 (公社)川越法人会理事・坂戸地区会副会長

4.公益社団法人川越法人会 会員増強感謝状

(会員勸奨2先以上)

埼玉りそな銀行川越支店、埼玉りそな銀行本川越支店、埼玉りそな銀行坂戸支店、埼玉りそな銀行川越南支店、埼玉りそな銀行鶴瀬支店

武蔵野銀行川越支店、武蔵野銀行大井支店、武蔵野銀行新河岸支店

埼玉縣信用金庫川越支店、埼玉縣信用金庫新河岸支店、埼玉縣信用金庫鶴ヶ島支店、埼玉縣信用金庫鶴ヶ島北支店、埼玉縣信用金庫川越西支店、埼玉縣信用金庫霞ヶ関支店、埼玉縣信用金庫川越南支店、埼玉縣信用金庫南古谷支店、埼玉縣信用金庫坂戸支店

飯能信用金庫笠幡支店、飯能信用金庫北坂戸支店、飯能信用金庫川越支店、飯能信用金庫霞ヶ関支店、飯能信用金庫南大塚支店、飯能信用金庫鶴ヶ島支店、飯能信用金庫鶴ヶ島西支店、飯能信用金庫三芳支店、飯能信用金庫川越石原町支店、飯能信用金庫越生支店、飯能信用金庫毛呂山支店、飯能信用金庫日高支店、飯能信用金庫高萩支店、飯能信用金庫ふじみ野支店

田中 英子 (大同生命保険(株)埼玉西支社)

鈴木はるみ (大同生命保険(株)埼玉西支社)

金井 昌美 (大同生命保険(株)埼玉西支社)

深浦 聡介 (A I G損害保険(株)埼玉支店)

アフラック生命保険(株)埼玉西支社



5.公益社団法人川越法人会 会員増強地区会表彰

特別賞(達成率150%以上): 該当無し

金賞(達成率130%以上): 該当無し

銀賞(達成率110%以上): 該当無し

銅賞(達成率100%以上): 鶴ヶ島地区会

6.令和4年度会員増強重点地区会

大東地区会・鶴ヶ島地区会・高階地区会

懇親会の様子

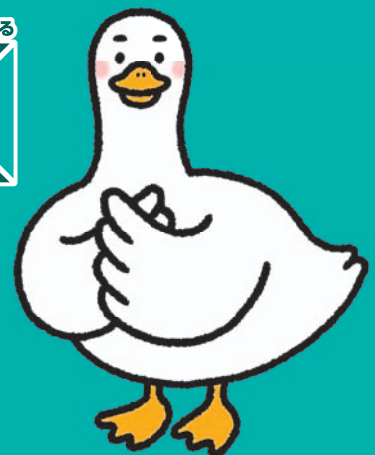


法人会会員企業にお勤めの方は、おひとり様からでも**集団扱の割安な保険料**でご加入いただけます。

今からはじめましょう。 アフラックから、 しっかり頼れる介護保険、誕生。

NEW
介護状態に合わせて保障する

アフラックの
しっかり頼れる
介護保険



人生100年時代、備えておきたい介護へのリスク
公的介護保険制度に連動したシンプルでわかりやすい保障

- 特長1 要介護1以上に認定された場合、**一時金をお支払い**します
- 特長2 要介護3以上に認定されている場合、**介護年金をお支払い**します
- 特長3 要介護1以上に認定された場合、**以後の保険料のお払込みは不要**です

◎商品の詳細は「パンフレット」「契約概要」などをご確認ください。

「生きる」を創る。


Aflac アフラック

引受保険会社

埼玉西支社 〒359-0037 所沢市くすのき台3-18-3 第二リングビル 2F
法人会用フリーダイヤル ☎ **0120-876-505**
※今後の対応は担当の募集代理店が行います。

資料請求は
お気軽にどうぞ!

アフラック 法人会



No.1 アフラック
がん保険・医療保険
保有契約件数

令和2年版 インシュアランス生命保険統計号

P21043 AFツール-2021-0112 7月16日

川越税務署 定期異動 令和4年7月11日発令

関東信越国税局管内の定期異動が7月11日付で局署の指定官職及び一般職員に一齐に発令されました。紙面の都合上、特に関係部署幹部のみを掲載いたします。

新 任 者			
職 名	氏 名	旧 所 属	属
署 長	丸 山 稔	国税不服審判所 東京審判所 第二部	部長審判官
副署長 (総広管徴担)	佐 藤 和 子	関東信越国税局 総務部 税務相談室	主任相談官
副署長 (法担)	田 夙 隆	東京国税局 豊島署	副署長
副署長 (個資担)	山 田 昌 弘	留任	
特別国税調査官 (法人)	依 田 勝	大宮署 特別国税調査官 (法人)	
総務課長	坂 井 英 也	関東信越国税局 総務部 人事第二課	課長補佐
税務広報広聴官	谷 口 梢	関東信越国税局 課税第二部 法人課税課 源泉所得税事務集中処理センター室	主査
特別国税調査官 (法人)	工 藤 達 也	新潟署 特別国税調査官 (法人)	
特別国税調査官 (法人)	江 利 川 寛	栃木署 特別国税調査官 (法人)	
特別国税調査官 (法人)	横 川 茂	留任	
特別国税調査官 (法人)	神 澤 隆 広	浦和署 法人課税第一部門 統括国税調査官	
特別国税調査官 (源泉)	中 出 一 代	宇都宮署 特別国税調査官 (源泉)	
法人課税第一部門統括国税調査官	水 野 功	古河署 法人課税第一部門 統括国税調査官	
法人課税第二部門統括国税調査官	志 水 真 樹	関東信越国税局 課税第二部 法人課税課	主査
法人課税第三部門統括国税調査官	黒 田 圭 一	西川口署 法人課税第五部門 統括国税調査官	
法人課税第四部門統括国税調査官	岡 田 恭 一	留任	
法人課税第五部門統括国税調査官	市 川 光 彦	朝霞署 法人課税第三部門 統括国税調査官	
法人課税第六部門統括国税調査官	永 井 晃	留任	
法人課税第七部門統括国税調査官	福 島 美 恵 子	大宮署 法人課税第二部門 統括国税調査官	
法人課税第八部門統括国税調査官	榎 原 り え	留任	
審理専門官 (法人)	碓 井 尚	川口署 審理専門官 (法人)	
連絡調整官 (法人)	藤 岡 道 代	朝霞署 管理運営第一部門 連絡調整官	
会担当	久 保 田 涼 子	留任	

前 任 者			
職 名	氏 名	新 所 属	属
署 長	新 保 智	退官	
副署長 (総広資担)	飯 島 達 也	諏訪署 副署長	
副署長 (管徴担)	中 沢 稔	関東信越国税局 徴収部 特別整理第二部門 統括国税徴収官	
副署長 (法担)	林 充 孝	土浦署 副署長	
副署長 (個担)	山 田 昌 弘	留任	
特別国税調査官 (法人)	網 代 進 一	水戸署 特別国税調査官 (開発)	
総務課長	栗 山 路 子	関東信越国税局 課税第二部 酒類業調整官 (宇都宮派遣)	
税務広報広聴官	本 間 恭 子	竜ヶ崎署 資産課税部門 統括国税調査官	
特別国税調査官 (法人)	小 泉 潤	長野署 特別国税調査官 (法人)	
特別国税調査官 (法人)	小 須 田 み どり	浦和署 特別国税調査官 (源泉)	
特別国税調査官 (法人)	小 出 良 友	新潟署 特別国税調査官 (法人)	
特別国税調査官 (法人)	横 川 茂	留任	
特別国税調査官 (源泉)	渡 邊 英 男	宇都宮署 特別国税調査官 (源泉)	
法人課税第一部門統括国税調査官	横 山 武 幸	浦和署 消費税専門官 (法人)	
法人課税第二部門統括国税調査官	阿 部 靖 彦	大宮署 国際税務専門官 (源泉)	
法人課税第三部門統括国税調査官	徳 藏 寿 男	浦和署 法人課税第三部門 統括国税調査官	
法人課税第四部門統括国税調査官	岡 田 恭 一	留任	
法人課税第五部門統括国税調査官	小 泉 浩 一	越谷署 法人課税第四部門 統括国税調査官	
法人課税第六部門統括国税調査官	永 井 晃	留任	
法人課税第七部門統括国税調査官	小 田 木 一 男	東京国税局 課税第二部 法人課税課 連絡調整官	
法人課税第八部門統括国税調査官	榎 原 り え	留任	
審理専門官 (法人)	森 田 和 弘	西川口署 法人課税第三部門 統括国税調査官	
連絡調整官 (法人)	神 田 亨	所沢署 法人課税第六部門 統括国税調査官	
会担当	久 保 田 涼 子	留任	

青年部会



今年の総会は5月10日（火）に「ラ・ポア・ラクテ」にて開催されました。
時間を短縮するため、恒例の税務署職員による「税務研修会」は行わず、総会後は数年ぶりの懇親会が開催されました。感染防止上、着座のままというスタイルでしたが、久しぶりの懇親の場に参加者は満面の笑みを浮かべて楽しい時間を過ごしておりました。

総会



懇親会



青年部会入会のお勧め



■ あなたも参加してみませんか!!

公益社団法人川越法人会では、青年部会会員を募集しております。

《青年部会ご案内》

- ・ 50才までの経営者並びに幹部の方をもって構成され、税務・経営の研修会、会員相互の親睦を図り、異業種交流を通じ企業経営の発展に資するとともに地域社会に貢献しています。
 - ・ 税務・経営等研修会、租税教室、親睦事業等積極的に活動しております。
- 会費・・・12,000円（年額）

《青年部会のメリット》

青年部会では、法人会の目的である「よき経営者をめざすものの団体として会員相互の積極的な自己啓発を支援し、納税意識の向上と企業経営および社会の健全な発展に貢献する」この基本理念のもと事業を展開しております。

経営・経済・税務などの研修・講演会等を通して様々な知識を身に着けることができます。
また、ボランティア活動を通じて地域への貢献も行っています。

地元の多様な業種の青年企業家との交流・親睦を深めることができます。

会員との交流の中で、お互いに切磋琢磨することにより、経営者として成長することができます。

《活動内容》

- ・ 税務研修会 ・ 租税教室講師研修会 ・ 租税教室講師派遣 ・ 青年部会県外研修会
- ・ 例会 ・ 法人会全国青年の集い ・ 青年部会納涼会 ・ チャリティゴルフコンペ



※法人会の「会員優遇サービス」等については、ホームページをご参照ください。

【連絡先】公益社団法人 川越法人会

川越市新宿町 1-17-17 ウェスタ川越 5F 電話 049-257-6191 FAX049-257-6190

公益社団法人 川越法人会 殿

加 入 申 込 書

法 人 名			
ふりがな 氏 名		生年月日	S・H 年 月 日
住 所	〒		
電 話		F A X	
業 種			
紹 介 者		受付日	年 月 日

女性部会

5月19日（木）「ラ・ボア・ラクテ」にて、女性部会の税務研修会及び総会が開催されました。

川越税務署副署長の林 充孝氏を講師にお迎えし、「教えて!! 令和3年度改正電子帳簿保存法」と題した税務研修会を実施、そして総会へと続きました。懇親会では、それぞれのテーブルにて楽しい時間が流れ、今年度の更なる女性部会の飛躍に向けて、勢い付いたのではないのでしょうか。



総会会場では絵はがきコンクールの上位入賞者の作品を展示しました

税務研修会&総会



懇親会



この日はなんと藤倉会長のお誕生日だったことがわかり、さらにお祝いムードとなりました。



女性部会入会のお勧め



■ あなたも参加してみませんか!!

公益社団法人川越法人会では、女性部会会員を募集しております。

《女性部会ご案内》

- ・ 経営者並びにその職務に従事する女性をもって構成され、税務に関する知識の向上に努め、企業経営の発展に資するとともに会員相互の親睦を図り地域社会に貢献しています。
- ・ 税務・経営等に関する研修会、社会貢献活動、親睦事業等積極的に活動しております。
会費・・・12,000円(年額)

《女性部会のメリット》

社会や企業における女性の役割はますます大きなものとなっています。女性部会では、女性経営者から従業員まで、幅広い女性部会員が、さまざまな活動を行っています。
特に地域の社会貢献活動では、女性特有のきめ細やかな取り組みを行っています。



《女性部会活動内容》

研修旅行、例会、全国女性フォーラム、女性部会オープンセミナー、社会貢献活動、税に関する絵はがきコンクールなど

※法人会の「会員優遇サービス」等については、ホームページをご参照ください。

【連絡先】公益社団法人 川越法人会

Email:kawaho@kawagoehoujinkai.or.jp

川越市新宿町 1-17-17 ウェスタ川越 5F 電話:049-257-6191 FAX:049-257-6190

公益社団法人 川越法人会 行

年 月 日

【女性部会】入会申込書

法人名		役職	
氏名		生年月日	
住所			
電話番号 F A X		Eメールアドレス	
携帯番号		業種	
紹介者			

いまさら聞けない

No.2

Sustainable
Development
Goals



株式会社ワンバレット 津久井 悠生
(川越法入会中央南地区会 会員)

はじめに

第1回ではSDGsについての概要と、日本の課題についてお話しさせていただきました。今回は、SDGs達成に向けての活動の中で実在する事例をもとに、SDGsの思わぬ落とし穴と考え方についてお話をいたします。



※SDGsのアイコン

思わぬ落とし穴とは？

ここからは実際にあった事例や、今後起こりうる可能性のある事例をご紹介します。皆様もどんな問題が発生したのか、何が問題なのかをご一緒に考えてみてください。

事例① 地球にやさしい石鹸が招いた悲劇

とある企業が「地球環境にやさしい石鹸」を開発しました。その石鹸には石油系の界面活性剤が使われておらず、植物原料（パーム油）で作られた、まさに「地球環境にやさしい」石鹸でした。しかし、この石鹸がなんと地球環境の破壊を招いてしまったのです。

では、なぜこのような事が起きてしまったのでしょうか？答えは「パーム油」にありました。この「地球にやさしい石鹸」を大量生産するにあたり、原材料であるパーム油を大量生産するための大規模な「プランテーション」が開発されました。

そのプランテーションの開発によって「森林の大規模な伐採」が行われ、それによって「そこに生息する生き物の絶滅」が発生しました。さらに、プランテーションでは「本来学校に通うはずの子供たち」が働かざるを得ない状況になったり、営利を求めて大量の農薬を使用し「大規模な土壌汚染」を引き起こしてしまったりしたのです。

結果として「地球にやさしい石鹸」の製造販売が、様々な地球環境の破壊行為につながるだけでなく、人権問題や、動物の絶滅などを引き起こしてしまったのです。



地球にやさしい石鹸
(植物由来の成分)



大規模プランテーション
開発



- ・ 森林の減少(大規模プランテーションの開発)
- ・ 動物の絶滅(森林伐採で住処を失った)
- ・ 児童の労働(労働力の不足から強制労働)
- ・ 土壌の汚染(利益追求の際、農薬を大量使用)

結果として…
地球環境を破壊してしまった

事例② 電気自動車(EV)に伴う期待と懸念点

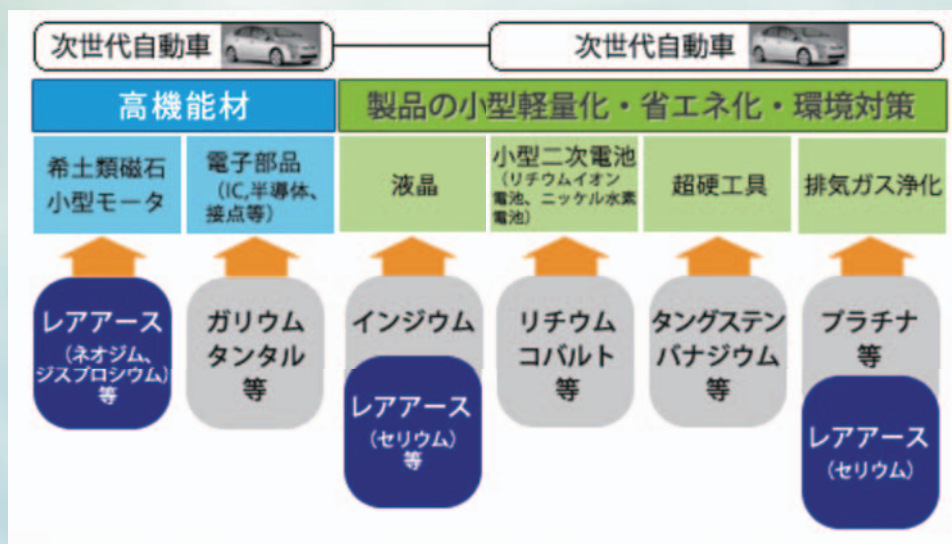
現在、炭素排出量削減の観点から、電気自動車(以下EV)の期待や重要性が高まっています。確かに「二酸化炭素の排出量を減らす」という事だけに焦点を当てると、EVへの転換は非常に効果的な方法と考えられます。しかし、果たしてメリットだけでしょうか？ここでは2つの懸念点をご紹介します。

◆EVに搭載されたバッテリーのリサイクルにおける問題

EVに搭載されるバッテリーは現在の技術では半永久的に使用する事ができません。つまり、それらが大量のゴミになってしまう未来が存在します。また、現在のリサイクルの主な手法も、多くのエネルギーを必要とし、有害物質が排出されるという側面を持っています。

◆バッテリー作成におけるレアメタルの採掘や処理問題

採掘過程で排出される化学物質が適切に処理されないと、土壌や地下室、地表水などの汚染につながってしまいます。また、レアメタルの多くはウランなどの放射性物質を含有していることが多く、採掘や精錬の過程で放射性廃棄物が大量に発生してしまうのです。



SDGsの考え方について

さて、2つの事例をもとにお話をしてきましたが、いかがでしたか？お気づきの方も多いと思いますが、SDGsへの取り組みを行う際、一番やってはいけないのが「1つの面だけで物事を視てしまう」事です。「取り組みを行う事が悪い」のではなく、取り組みが「どのような影響をもたらすか」や「どのようなリスクがあるか」を多面的に考える事が大切です。

次回は、実際にSDGsの取り組みを行なっている事業者の紹介や、SDGsの取り組みを考えていく上で効果的な「思考法」についてお話ししたいと思います。

新入会員紹介



川越市

(医) 三木歯科小児歯科	歯科医業	山田339-3
(株)a-robo	情報通信業	山田1621-1 モンドビル2F
長原 正一	設備工事業	吉田新町1-2-2 かわつる グリーンタウン初雁7-104
(有)ハイブリッド	農業	山田1504-1
(株)浮橋プロジェクト	コンサルティング業	南田島2348-7
埼玉県私塾(協)	学習塾	山田1707-3
(株)イーノステージ	解体工事業	久下戸2767-8
BR Custom's	自動車販売	並木882-2
キャリアビーム・ コンサルティング(同)	教育研修	新宿町1-17-17 ウェスタ川越504号室
(株)鷹ノ羽デザイン事務所	広告、デザイン業	砂816-5

三芳町

(有)寺島塗装店 塗装業 北永井140-3

坂戸市

鈴木 顕彰 建設業 中小坂769-60

坂創設備工業(株) 管工事業 紺屋435-14

毛呂山町

行政書士山田真一事務所 行政書士 小田谷700

(株)日洋物産 製造業 大字西戸38-1

地区外

B R A V E 圧送業 横浜市泉区和泉中央南4-26-4-434

地区会だより

◆富士見地区会

4月12日 清掃事業 ふじみ野駅周辺

5月10日 清掃事業 鶴瀬駅周辺

6月14日 清掃事業 みずほ台駅周辺

4月12日 正・副会長会 富士見市商工会

4月21日 役員会 富士見市商工会

6月 総会 (書面開催)

◆三芳地区会

5月25日 役員会 三芳町商工会館

6月30日 役員会(監査会) 三芳町商工会館

◆ふじみ野地区会

4月6日 理事会 ふじみ野市商工会館

5月11日 正・副会長会 (報告総会実施について) ふじみ野市商工会館

6月1日 監査会 ふじみ野市商工会館

6月13日 理事会 ふじみ野市商工会館

6月23日 正・副会長会 (報告総会来賓について) ふじみ野市商工会館

◆中央東地区会

4月21日 役員会 (株)まちづくり川越 八州亭

◆中央西地区会

6月 役員会 (書面開催)

◆山田芳野地区会

5月12日 会計監査会 川越プリンスホテル

◆高階地区会

5月18日 役員会(今年度の活動方針について) (有)ぼんぼこ亭

◆福原地区会

6月15日 役員会(総会資料、日帰り旅行について) うなぎ茶屋ひろ

◆霞ヶ関地区会

4月22日 正・副会長会 中華菜館しま

6月9日 役員会 中華菜館しま

6月23日 総会(税務研修会) おおさわ

◆名細地区会

4月13日 正・副会長会 (総会について) 和食 紅琳

6月10日 役員会 (総会について) 割烹 網代

6月29日 総会(税務研修会) ラ・ボア・ラクテ

◆坂戸地区会

4月11日 正・副会長会 坂戸市商工会館

4月14日 監査会 坂戸市商工会館

4月25日 役員会 坂戸市商工会館

6月3日 総会 坂戸グランドホテル

◆鶴ヶ島地区会

5月13日 役員会 鶴ヶ島市商工会

◆日高地区会

4月6日 正・副会長会 日高市商工会

6月15日 ゴルフコンペ 日高カントリークラブ

6月22日 総会 日高市商工会

6月22日 「労務関連助成金活用セミナー」 日高市商工会

◆毛呂山地区会

6月8日 正・副会長会 毛呂山町商工会館

6月16日 監査会 毛呂山町商工会館

◆越生地区会

5月12日 役員会(監査会) 越生町商工会館

5月17日 親睦ゴルフ大会 入間カントリー倶楽部

6月23日 総会(研修会「ウソや人間心理の見抜き方」) ニューサンピア埼玉おごせ

会員紹介



株式会社三谷製作所

実は弊社でしか作っていない製品の工場見学できます！

防災製品を中心とした組立を得意とする工場です。製品には金属(板金)、電線、半導体などが使われ、お客様のオーダーメイドのご要望を形にする仕事です。仕様によっては数百点の部品点数になる製品もあります。最近では自動化ラインやロボット・ドローンの周辺装置の依頼もあり、人手不足の解消や安全安心を提供しています。表舞台には出ませんが、縁の下で誰かの役に立っていることが企業として生かされる意味だと思えます。



住所 〒356-0051 ふじみ野市亀久保1143-8 TEL 049-264-2777 FAX 049-266-6230
営業時間 8:30~17:00 定休日 土曜、日曜 URL <http://www.m-sense.co.jp>



キャリアビーム・コンサルティング合同会社

デジタル人材育成、DX研修はお任せ下さい！

弊社は経済産業省DX認定事業者(DX-2021-10-0007-01)として、企業のデジタル化、デジタル変革(DX)に対応すべく、デジタル人材育成研修×20講座をご提供しています。初心者の方でも分かり易い研修テキストで、AI・IoT、クラウド、仮想化、ドローン、ロボットなど業種別導入事例を元に人材育成が可能です。必要なスキルセットを一緒に磨き、あなたのキャリアに輝き(ビーム)を解き放ちましょう！

住所 〒350-1124 川越市新宿町1-17-17 ウェスタ川越 504号室
TEL 080-8543-4748 営業時間 9:00~18:00
定休日 土曜、日曜、祝日、年末年始 URL <https://careerbeam-consulting.com/>



 Career Beam Consulting



 DX認定
経済産業省 / DX認定事業者
DX-2021-10-0007-01

加藤・アフラック募集代理店

トップFPが確認します！

がん保険最大手アフラック直営代理店・最高位コンサルタントが、日本人初の公式社内制度で、川越に開業しました。TLC(保険業界FP最上位)、証券外務員1種ほか資格多数保有。川越法人会で福利厚生制度のお手伝いもする一方、地域ボランティアにも参加。「効率的な損金活用か?」「現在の医療・介護に合っているか?」「もっと安くならないか?」を確認します！

住所 〒350-1116 川越市寿町
TEL 070-8417-1915 営業時間 8:00~20:00
定休日 なし



イー・レンジャー株式会社

インターネットの時代だから「あえての地元志向」

わたしたちイー・レンジャーは、クラウドを使って埼玉県川越市の中小企業様、小規模事業者様のITをサポートさせていただいています。ウェブやITというのは目に見えないもの。高いか安い、よいか悪いか判断に迷ってしまうと思います。だから、わたしたちは地元志向。そして、長くお付き合いさせていただくことが自分たちの仕事のよさを証明するのだと信じています。

住所 〒350-0035 川越市西小仙波町2-8-36
TEL 049-298-6780 FAX 049-298-6712 営業時間 9:00~18:00
定休日 土曜、日曜、祝日 URL <https://www.eranger.co.jp>



青年部会・活動報告

租税教室

青年部会の租税教育委員による「租税教室」、今年度は1学期に管内の小学校4校にてコロナの感染防止に配慮しつつ開催しました。学校側も積極的に取り組んで下さいました。当日は「税に関するクイズ」、DVD鑑賞、「1兆円のレプリカ」体験や「1兆円に関するクイズ」などを行いました。



毛呂山町 光山小



ふじみ野市 西原小



ふじみ野市 亀久保小



越生町 越生小

女性部会・活動報告

4月14日(木)はツインメッセ静岡にて、全国女性フォーラムが開催されました。当女性部会では、ウェスタ川越に集合後、貸切りバスにて静岡まで移動しました。フォーラム会場では、絵はがきコンクールの入賞作品の展示や、静岡の特産品物産展も開かれており、全国32県連より348会、約1,382名が集まり盛況な様子でした。また、次回の第17回フォーラムは、令和5年4月13日(木)に、四国は愛媛にて開催されることが決定しています。



今後の女性部会予定

11月3日、4日
一泊研修旅行 (於:長野県)

11月18日
女性部会税務研修会
(法人会公開講演会も同日開催)
(於:川越プリンスホテル)

2023年1月中旬予定
新春公開講演会 (於:ラ・ポア・ラクテ)

2023年3月予定
観劇会 (於:ウェスタ川越)





新設法人説明会

5月13日（月）川越税務署にて「新設法人説明会」を開催いたしました。今回は2年ぶりの開催となり、約30人ほどが来場されました。



川越税務署法人課税第一部門の横山統括国税調査官が挨拶をし、(公社)川越法人会の富永専務理事が法人会の入会案内とDVD視聴を、関東信越税理士会川越支部の水谷税理士が経理事務についての講義を行いました。



パソコン研修会

今年度最初のパソコン研修会が、6月に2回開催されました。今回は「ワード」「エクセル」ともに基礎編として募集したところ、申し込みが殺到してキャンセル待ちの状態が続いていました。コロナ禍の影響によりスキルアップのニーズが高まっているようです。



ワード基礎



エクセル基本

公開セミナー

6月8日（水）ウェスタ川越において、公開セミナーが開催されました。

昨年よりハイブリッド型として、会場とオンラインの2通りでの開催となっております。



「社会保険・労働保険の実務ポイント」と題した講義は、実際に電卓で計算をしながら行い、参加者は誤りやすいポイントなどの注意点を耳を傾けていました。



公開セミナー

6月28日（火）公開セミナーを開催いたしました。「一日でわかる経理のすべて」として、ハイブリッド型での開催としました。

毎年、わかりやすいと人気の講師によるセミナーで、会場・オンラインともに参加者は多数となりました。会場・オンラインとも質問も多く、時間の限り回答されていました。



インボイス制度説明会のご案内

事業者の皆様、インボイス制度について理解を深めていただき、インボイス制度の開始に向けて必要な準備を進めていただくため、インボイス制度説明会を開催しますので、是非ご参加ください。

【説明会の主な内容】

- ・ インボイス制度の概要
- ・ 売手側、買手側のインボイス発行（受領）の注意点
- ・ 登録申請の方法等

**参加無料
事前登録制**

【説明会の日程】

開催日時	開催場所	定員	お問合せ先
令和4年7月25日 13時30分～ 14時30分	川越税務署 4階会議室 (川越市大字並木452番地の2)	40名 【事前登録制】 (申込期限：7月21日)	川越税務署 法人課税第一部門 TEL049-235-9447 (ダイヤルイン)
令和4年8月4日 9時00分～ 10時00分	川越税務署 4階会議室 (川越市大字並木452番地の2)	40名 【事前登録制】 (申込期限：8月2日)	川越税務署 法人課税第一部門 TEL049-235-9447 (ダイヤルイン)
令和4年8月23日 13時30分～ 14時30分	川越税務署 4階会議室 (川越市大字並木452番地の2)	40名 【事前登録制】 (申込期限：8月19日)	川越税務署 法人課税第一部門 TEL049-235-9447 (ダイヤルイン)
令和4年9月6日 9時00分～ 10時00分	川越税務署 4階会議室 (川越市大字並木452番地の2)	40名 【事前登録制】 (申込期限：9月2日)	川越税務署 法人課税第一部門 TEL049-235-9447 (ダイヤルイン)

- 感染予防のため、会場は換気を行い、講師や参加者同士の距離を確保しています。当日は、マスク着用の上、会場入口に設置した消毒液で手指の消毒をお願いします。
- 駐車場に限りがありますので、公共交通機関の利用など車での来場はご遠慮ください。
- **新型コロナウイルス感染症等の感染拡大状況によっては、開催を中止する場合がございますので、あらかじめご了承ください。**

軽減税率制度及びインボイス制度に関する情報については、国税庁ホームページ (<http://www.nta.go.jp>) の「消費税のインボイス制度」をご覧ください。



インボイス制度説明会のご案内

～ 消費税の基本的な仕組みから知りたい方向け ～

今まで消費税の申告をしたことがないなど、消費税の基本的な仕組みから知りたい方向けに、インボイス制度に関する説明会を開催します。

インボイス発行事業者の登録をすべきか検討されている場合は、こちらの説明会をお勧めしておりますので、ぜひご参加ください。

【説明会の主な内容】

- ・ 消費税の基本的な仕組み
- ・ インボイス制度の基本的な事項

**参加無料
事前登録制**

【説明会の日程】

開催日時	開催場所	定員	お問合せ先
令和4年7月25日 15時00分～ 16時00分	川越税務署 4階会議室 (川越市大字並木452番地の2)	40名 【事前登録制】 (申込期限：7月21日)	川越税務署 個人課税第一部門 Tel049-235-9465 (ダイヤルイン)
令和4年8月4日 10時30分～ 11時30分	川越税務署 4階会議室 (川越市大字並木452番地の2)	40名 【事前登録制】 (申込期限：8月2日)	川越税務署 個人課税第一部門 Tel049-235-9465 (ダイヤルイン)
令和4年8月23日 15時00分～ 16時00分	川越税務署 4階会議室 (川越市大字並木452番地の2)	40名 【事前登録制】 (申込期限：8月19日)	川越税務署 個人課税第一部門 Tel049-235-9465 (ダイヤルイン)
令和4年9月6日 10時30分～ 11時30分	川越税務署 4階会議室 (川越市大字並木452番地の2)	40名 【事前登録制】 (申込期限：9月2日)	川越税務署 個人課税第一部門 Tel049-235-9465 (ダイヤルイン)

- 感染予防のため、会場は換気を行い、講師や参加者同士の距離を確保しています。当日は、マスク着用の上、会場入口に設置した消毒液で手指の消毒をお願いします。
- 駐車場に限りがありますので、公共交通機関の利用など車での来場はご遠慮ください。
- **新型コロナウイルス感染症等の感染拡大状況によっては、開催を中止する場合がございますので、あらかじめご了承ください。**

インボイス制度に関する一般的なご相談は、軽減・インボイスコールセンターで受け付けております。

【専用ダイヤル】0120-205-553（無料）

【受付時間】9:00～17:00（土日祝除く）

インボイス制度に関する情報は、国税庁ホームページの「インボイス制度特設サイト」をご覧ください。

【特設サイトへ】



川越税務署

(令和4年5月)

国税の

簡単! 便利な!



キャッシュレス納付のご案内

国税の納付は、**金融機関や税務署等の窓口に行く必要がない**、非対面の「キャッシュレス納付」が大変便利です。

1>> ダイレクト納付 **こんな方におススメ!** e-Taxで申告されている方、源泉所得税の毎月納付など頻りに納付手続きをされている方 **さらに詳しい情報は こちら**

ダイレクト納付の申込みをすることで、e-Taxから簡単な方法で口座引落しにより納付する方法です。

- 納付方法** パソコンやスマホから、即時又は納付日を指定して、口座引落しにより納付する方法です。
- 事前手続** e-Tax利用開始届出書、ダイレクト納付利用届出書の提出が必要です。詳しくは裏面をご覧ください。



2>> 振替納税 **こんな方におススメ!** 申告所得税や個人事業者の消費税の確定申告書を提出する必要のある方 **さらに詳しい情報は こちら**

振替納税の申込みをすることで、毎年の確定申告等に係る国税を口座引落しにより納付する方法です。

- 納付方法** 預貯金口座からの自動引落しにより納付する方法です。
- 事前手続** 初回のみ振替依頼書の提出が必要です。
※ e-Taxによる提出が可能です。



3>> インターネットバンキング等 **さらに詳しい情報は こちら**

- 納付方法** インターネットバンキング、モバイルバンキング又はATMから納付する方法です。
- 事前手続** インターネットバンキング又はモバイルバンキングの契約、e-Tax利用開始届出書の提出が必要です。

利用可能な金融機関については、「ペイジー(https://www.pay-easy.jp/)」でご確認ください。



4>> クレジットカード納付 **さらに詳しい情報は こちら**

- 納付方法** 「国税クレジットカードお支払サイト (https://kokuzei.noufu.jp)」からお手持ちのクレジットカードを利用して納付する方法です。※納付税額に応じた決済手数料がかかります(決済手数料は国の収入になるものではありません)。

納付手続の特徴一覧


納付手段	便利に利用できる方	納付手続に必要なもの	利用可能税目	利用可能金額
ダイレクト納付	<ul style="list-style-type: none"> e-Taxで申告をされている方 源泉所得税の毎月納付など、頻繁に納付手続きをされる方 日付を指定して納付されたい方 	<ul style="list-style-type: none"> e-Tax利用開始届出書の提出 ダイレクト納付利用届出書の提出 	<ul style="list-style-type: none"> 全ての税目 <small>※納付手続方法により利用できない税目あり</small>	<ul style="list-style-type: none"> 金融機関により異なる
振替納税	<ul style="list-style-type: none"> 申告所得税や消費税（個人）の確定申告書を毎年提出する必要のある方 	<ul style="list-style-type: none"> 振替依頼書の提出 	<ul style="list-style-type: none"> 申告所得税 消費税（個人） 	<ul style="list-style-type: none"> 制限なし
インターネットバンキング等	<ul style="list-style-type: none"> e-Taxで申告をされている方 インターネットバンキングやモバイルバンキングを利用されている方 	<ul style="list-style-type: none"> e-Tax利用開始届出書の提出 インターネットバンキング又はモバイルバンキングの契約 	<ul style="list-style-type: none"> 全ての税目 <small>※納付手続方法により利用できない税目あり</small>	<ul style="list-style-type: none"> 金融機関により異なる
クレジットカード納付	<ul style="list-style-type: none"> クレジットカードを利用されている方 インターネットに接続できるPC・スマホ等をお持ちの方 	<ul style="list-style-type: none"> クレジットカード <small>※納付税額に応じた決済手数料あり</small>	<ul style="list-style-type: none"> 全ての税目 <small>※印紙を貼りつけて納付する場合等、利用できない税目あり</small>	<ul style="list-style-type: none"> 1,000万円未満かつカード利用可能範囲内

地方税より納付方法のご案内

○『地方税共通納税システム』から、次の税金が利用できます。
 ①法人都道府県民税 ②法人事業税 ③地方法人特別税 ④法人市町村民税 ⑤事業所税 ⑥個人住民税（特別徴収分、退職所得分）。
 詳しくはeLTAXホームページ (<https://www.eltax.lta.go.jp>) をご覧ください。

※国税と地方税の電子納税の利用手続は、それぞれ手続が必要となります。
 なお、地方税共通納税システムは、地方税共同機構が運営しています。

金融機関に行かなくても
 自宅で国税と地方税の
 納付ができるね



利用可能時間


電子納税の利用可能時間

下記のe-Taxの利用可能時間内で、かつ、ご利用の金融機関のシステムが稼働している時間となります。


e-Taxの利用可能時間

月曜日～金曜日（休祝日及び12月29日～1月3日を除きます。）24時間
 （注）休祝日の翌稼働日は8時30分から利用開始となります。
 毎月の最終土曜日及び翌日の日曜日の8時30分～24時

※利用可能時間については、メンテナンス作業等により変更する場合や、時期により延長する場合がありますので、事前にe-Taxホームページでご確認ください。




e-Taxホームページ <https://www.e-tax.nta.go.jp>



利用開始の手続き、利用可能時間、パソコンの推奨環境、e-Taxソフトの操作方法、よくある質問（Q&A）に関する最新の情報については、e-Taxホームページで詳しくお知らせしておりますのでご覧ください。

e-Taxソフト・確定申告書等作成コーナーの事前準備、送信方法、エラー解消などに関するご質問は「e-Tax・作成コーナーヘルプデスク」(TEL.0570-01-5901)へお問い合わせください。

ヘルプデスクの受付時間は、月曜日～金曜日 9時～17時(土日祝日及び12月29日～1月3日を除きます。)です。



この印刷物は、印刷用の紙へリサイクルできます。

令和3年9月

県内経済の動き

概況 埼玉県景気は、新型コロナウイルス感染症による厳しい状況

景気動向指数 足踏みを示している

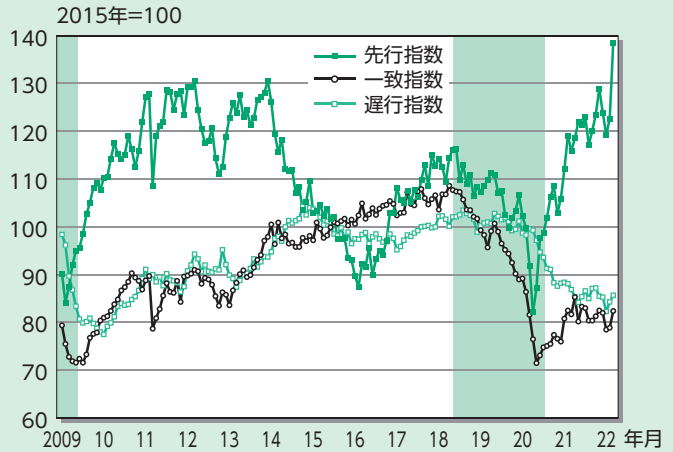
3月のCI(コンポジット・インデックス)は、先行指数:138.5(前月比+15.9ポイント)、一致指数:82.4(同+3.5ポイント)、遅行指数:85.7(同+1.4ポイント)となった。

先行指数は2カ月連続の上昇となった。

一致指数は2カ月連続の上昇となった。基調判断となる3カ月後方移動平均は、前月比+0.13ポイントと、3カ月ぶりの上昇となった。埼玉県は7カ月連続で景気の基調判断を「足踏みを示している」としている。

遅行指数は2カ月連続の上昇となった。

景気動向指数の推移



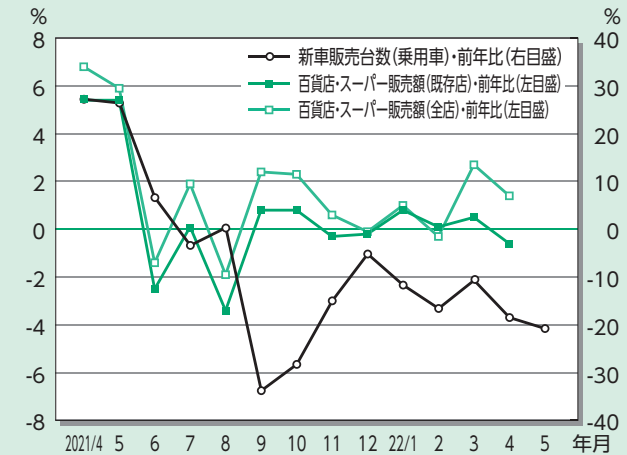
資料:埼玉県(注)網掛け部分は埼玉県の景気後退期。2018年から2020年にかけての景気後退期は暫定的に設定されたもの

個人消費 百貨店・スーパー販売額は4カ月ぶりに減少

4月の百貨店・スーパー販売額は1,059億円、前年比▲0.6%(既存店)と4カ月ぶりに減少した。業態別では、百貨店(同+1.3%)は増加したが、スーパー(同▲0.8%)は減少した。新設店を含む全店ベースの販売額は同+1.4%と2カ月連続で増加した。

5月の新車販売台数(乗用車)は7,189台、前年比▲20.8%と9カ月連続で減少した。車種別では普通乗用車が4,172台(同▲23.8%)、小型乗用車は3,017台(同▲16.1%)だった。

個人消費の推移



資料:経済産業省、日本自動車販売協会連合会

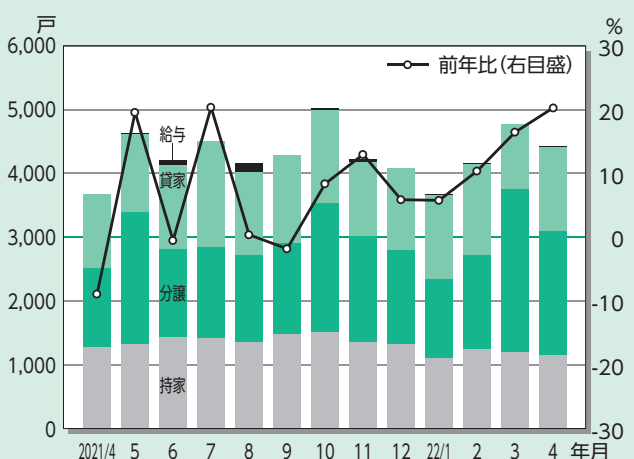
住宅 7カ月連続で前年を上回る

4月の新設住宅着工戸数は4,422戸となり、前年比+20.3%と7カ月連続で前年を上回った。

利用関係別では、持家が1,151戸(同▲10.4%)と2カ月連続で減少したものの、貸家が1,326戸(同+15.1%)と2カ月ぶりに、分譲が1,943戸(同+57.1%)と3カ月連続で増加した。

分譲住宅は、マンションが667戸(同+666.7%)と3カ月連続で、戸建てが1,273戸(同+11.3%)と10カ月連続で増加した。

新設住宅着工戸数の推移



資料:国土交通省

が徐々に緩和されるなかで、このところ持ち直しの動きがみられる

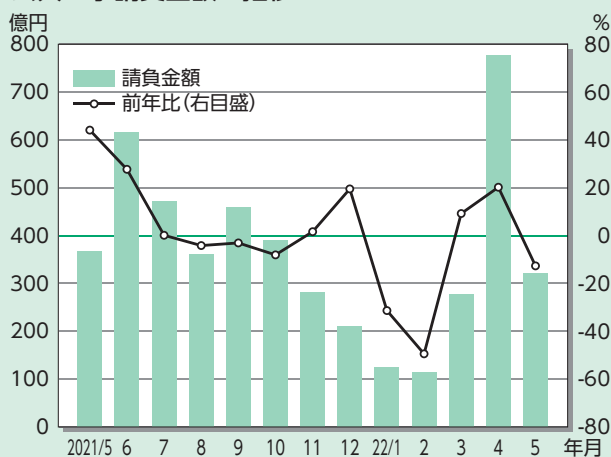
公共工事 3カ月ぶりに前年を下回る

5月の公共工事請負金額は321億円、前年比▲12.6%と3カ月ぶりに前年を下回った。2022年4~5月までの累計は、同+8.4%と前年を上回って推移している。

発注者別では、独立行政法人等(同+124.2%)が増加したものの、国(同▲83.3%)、都道府県(同▲15.1%)、市町村(同▲4.7%)が減少した。

なお、5月の請負件数は522件(同+5.7%)と前年を上回っている。

公共工事請負金額の推移



資料:東日本建設業保証(株)

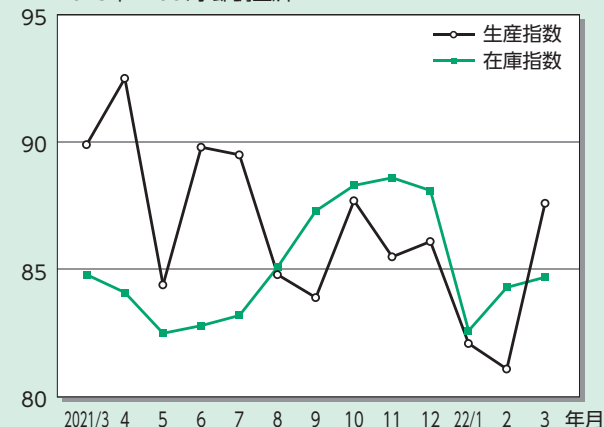
生産 3カ月ぶりに増加

3月の鉱工業指数をみると、生産指数は87.6、前月比+8.0%と3カ月ぶりに増加した。業種別では、生産用機械、輸送機械、業務用機械など13業種が増加したものの、食料品、化学、汎用機械など10業種が減少した。

在庫指数は84.7、前月比+0.5%と2カ月連続で増加した。業種別では、輸送機械、汎用機械、化学など11業種が増加したものの、電気機械、窯業・土石製品、プラスチック製品など9業種が減少した。

鉱工業指数の推移

2015年=100、季節調整済



資料:埼玉県

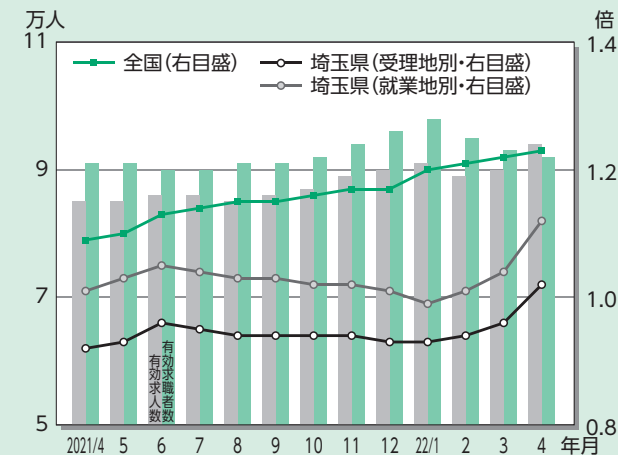
雇用 有効求人倍率は前月から上昇

4月の受理地別有効求人倍率は、前月から0.06ポイント上昇の1.02倍となった。

有効求職者数が92,053人(前月比▲1.5%)と、3カ月連続で前月を下回るなか、有効求人数は93,959人(同+4.8%)と2カ月連続で前月を上回った。新規求人倍率は、前月から0.01ポイント下降の1.83倍となっている。

なお、4月の就業地別有効求人倍率は、前月から0.08ポイント上昇の1.12倍であった。

有効求人倍率の推移



資料:埼玉労働局 (注1)使用している値は季節調整値 (注2)就業地別有効求人倍率は、埼玉県内を就業地とする、県外での受理分を含めた求人数で算出された参考値



法人会がお取次ぎいたします

税務相談・融資相談のご案内

税務相談

主催：関東信越税理士会
川越支部

融資相談

主催：日本政策金融公庫
川越支店

※新型コロナウイルス感染症の発生により影響を受けた中小企業・小規模事業者の皆さまからのご相談にも、迅速かつきめ細やかな対応を行います。

会場	関東信越税理士会 川越支部事務局
時間	9:00~12:00、13:00~15:00

会場	日本政策金融公庫 川越支店
時間	13:00~16:00

※相談ご希望の方は、公益社団法人川越法人会事務局までご連絡ください。

公益社団法人川越法人会

電話 049-257-6191 FAX 049-257-6190

E-mail kawaho@kawagoehoujinkai.or.jp



税務相談・融資相談 申込書

(どちらかに○印を付けてください)

相談ご希望日 令和 年 月 日

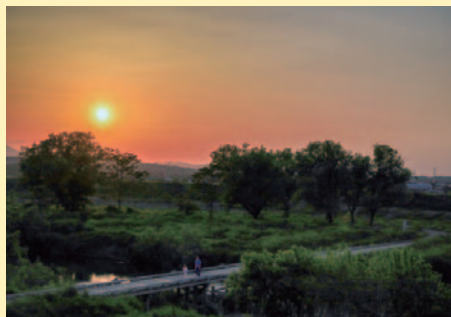
会員名

住所

電話

担当者名

表紙説明 「島田橋(坂戸市)」 (全日写連川越支部・三好紘一氏)



撮影日2022年6月



撮影日2013年 セピア色に変えて

坂戸市と東松山市の間を流れる越辺川に架かる全長77m、幅員3mの潜水橋(※)です。

撮影日は2013年ですが、翌年2014年に洪水被害に遭い、現在は本体が杉、笠木は檜で再建されました。

また、ドラマや映画のロケ地としても有名であり、橋のたもには、撮影された作品名を紹介する看板がたてられています。どのような作品で使われているのか、是非現地でご覧になってみてはいかがでしょうか。

※潜水橋：冠水橋、沈下橋などとも呼ばれ、河川が増水した時に水没することを想定して作られた橋。水没することで、大雨などにより流れてきた流木や土砂が橋げたに引っかかり橋が破壊される、また、それにより川の水がせき止められ洪水になる、などといった2次災害を防ぎやすいという利点がある。



税務の解説書や経営に役立つ小冊子等を無料で提供したり、DVDの無料貸し出しを行ったりしています。ぜひご利用ください。

小冊子の無料提供

(作品例)

Pick Up!

中小企業のための
SDGsと経営

Pick Up!

成功する！
会社業務のデジタル化

- 📖 テレワークで生まれる新しい働き方
- 📖 税務調査で指摘されないウィズコロナ時代の法人税務Q&A
- 📖 源泉所得税 実務のポイント
- 📖 会社の決算・申告の実務
- 📖 税制改正のあらまし
- 📖 今日から使える！ビジネスマナーの基本と実践
- 📖 新設法人のための会社の税金ガイドブック
- 📖 会社取引をめぐる税務Q&A
- 📖 若手社員の税金・社会保険教室
- 📖 消費税複数税率の区分経理・申告ハンドブック
- 📖 基本を理解する経営分析
- 📖 防災のしおり
- 📖 ポジティブ睡眠法
- 📖 不動産相続 手続きと税金
- 📖 同一労働同一賃金 対応の基本
- 📖 テレワークで生まれる新しい働き方
- 📖 睡眠の見直しからはじめる免疫力の高め方
- 📖 逆境に負けない元気な会社の経営戦略
- 📖 いのちと家族を守る イツモ防災・安心BOOK
- 📖 調査事例で理解する 法人税の税務判断のポイント
- 📖 必ず成功する事業承継「14の法則」
- 📖 コストダウン&時間効率化 仕事力を育てる新・片づけ術
- 📖 コミュニケーション力を高める人付き合いのコツ<15の魔法>



DVDの無料貸し出し

(作品例)

Pick Up!

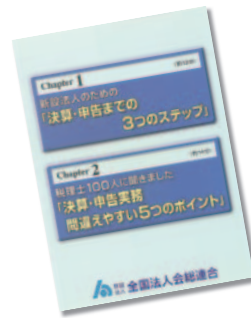
新設法人のための
「決算・申告までの3つのステップ」 13分

Pick Up!

税理士100人に聞きました
「決算・申告実務間違えやすい5つのポイント」 14分

Pick Up!

今企業に求められる
危機管理・企業防災の重要ポイント 96分



- 📀 「A4」1枚アンケートで利益を5倍にする方法 93分
- 📀 リスクを減らしてピンチをチャンスに変える会社の作り方 53分
- 📀 けんたくんの大冒険「租税教育用」 16分
- 📀 クレーム対応の巧拙が企業生命を左右する 57分
- 📀 ビジネスシーンもマナーでアピール 38分
- 📀 オフィスでできる！簡単エクササイズ 41分
- 📀 「攻め」の営業の仕組み作り 64分
- 📀 電話対応マナー 61分
- 📀 生き残る会社の決算書 50分
- 📀 防犯は想像力だ 111分
- 📀 労働トラブルから会社を守る！とっておきのマナー 70分
- 📀 部下の能力をトコトン引き出すコミュニケーション術 113分
- 📀 成約率を10倍にする究極の名刺交換術 103分

申込先：公益社団法人 川越法人会事務局

電話 049 (257) 6191 FAX 049 (257) 6190



企業のデジタル人材育成はお任せください！

<DX研修カリキュラム>

- 中堅中小企業向けDX市場動向
- 社員のリカレント教育(再教育)
- 新入社員向けDX基礎研修
- 中間管理職／経営者向けDX研修
- DX研修年間カリキュラム×20講座

【※料金プラン】

2h/30万円(税別)～半日/40万円(税別)～1日/60万円(税別)、
ご要望に応じて内容、料金体系共に個別にアレンジ可能です。

DX、AI、IoT、クラウド、5G、
デジタルマーケティング、仮想化、
ロボットなど業種別事例に元、
初心者でも簡単に学習可能です。



今後、必要なDXスキルを一緒に磨き、
輝き(ビーム)を解き放ちましょう！

会社名	キャリアビーム・コンサルティング合同会社 経済産業省DX認定事業者 DX-2021-10-0007-01	
住所	川越市新宿町1-17-17 ウェスタ川越 504号室	
担当者	DX人材育成コンサルティング本部/内田	
URL	https://careerbeam-consulting.com/	
E-mail	admin@careerbeam-consulting.com	

企業のデジタル・トランスフォーメーション(デジタル変革)を加速するために人材育成をご支援いたします。

法人会会員のみなさまに

keep moving forward

数多の人を繋いだ道。
これからも前進を。



法人会の「経営者大型総合
保障制度」は1971年に創設
されました。

想いをつないで50年。

これまで、これからも企業の
繁栄をサポートしつづける
経営者大型総合保障制度です。

 大同生命保険株式会社

埼玉西支社/埼玉県川越市脇田本町6-20(くぼたビル6F)
TEL 049-246-1766

 AIG損害保険株式会社

埼玉支店/埼玉県さいたま市大宮区大門町3-54(富士火災大宮ビル)
TEL 048-641-4050